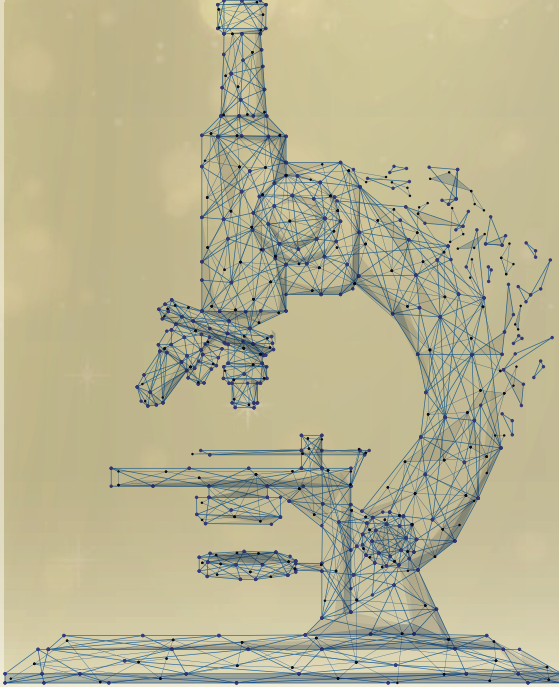


Türkiye MS Derneği & Abdi İbrahim
GeleceğiMSin
Proje Destek Programı 2024



Türkiye MS Derneği & Abdi İbrahim
GeleceğiMSin
Proje Destek Programı 2024

GeleceğiMSin proje destek programı nedir?

Türkiye MS Derneği ve Abdi İbrahim iş birliğiyle Santral Sinir Sistemi İnflamatuar Demiyelinizan Hastalıklar konusunda yapılması planlanan, henüz gerçekleşmemiş projeler arasında seçilen üç projeye toplam **500.000 TL** destek fonu sağlanmıştır.

Nasıl başvurabilirim?

www.gelecegimsin.com web sitesinden başvuru koşulları doğrultusunda gerekli belgelerinizi yükleyerek başvurabilirsiniz.

Kimler başvurabilir?

Projenin yürütücüsü olan tüm Nöroloji Uzmanı veya Nöroloji Öğretim Görevlisi hekimler

Hangi projeler ile başvurulabilir?

“**Santral Sinir Sistemi İnflamatuar Demiyelinizan Hastalıklar**” alanında yapılan tüm projeler başvurulabilir.

Takvim nasıl olacak?

20 Nisan'da proje başvuruları başlar.

18 Ağustos'ta proje başvuru süreci tamamlanır.

21 Eylül'de başvuran projelerin 1. aşama değerlendirmeleri tamamlanır.

6 Ekim'de final grubunun proje sunumları sonrası kazananlar belli olur.

Başvuru için gerekli belgeler nelerdir?

- Kişisel bilgiler
- Proje bilgileri
- Talep edilen sarf malzemesi ve hizmet alımı giderlerine ait proforma faturalar
- İş akış ve bütçe tablosu

Etik kurul onayı

Etik kurula başvurulduğunu gösteren belge ile proje başvurusu yapılabilir.

Ancak 2 Ekim'e kadar etik kurul onayı alınamayan projeler 1. aşamayı geçse bile final grubuna alınmayacak ve proje sunumu yapılamayacaktır.

Proje destek fonu projeler arasında nasıl paylaşılacaktır?

140.000, 160.000, 200.000 olmak üzere 3 projeye toplam 500.000 TL proje destek fonu sağlayacaktır.

TÜRKİYE MS DERNEĞİ - ABDİ İBRAHİM “GELECEĞİMSİN” PROJE DESTEK PROGRAMI

Başvuru Koşulları

- Proje yürütücüsü, nöroloji öğretim görevlisi veya nöroloji uzmanı olmalıdır.
- Çalışma konusu “**Santral Sinir Sistemi İnflamatuar Demiyelinizan Hastalıklar**” alanında olmalıdır.
- Birden fazla isimle yürütülen araştırmalarda, projenin bütçeleme ve mali boyutunun yönetiminden proje yürütücüsü sorumludur. Çalışmanın yöneticisi ve baş sorumlusu olduğu, çalışmada yer alan diğer bilim insanlarının imzalı onaylarıyla belgelenmelidir.
- Proje yürütücüsü projeye başladıktan sonra başka bir araştırmacıya projeyi devredemez.
- GeleceğiMSin Proje Destek Programı'na başvurulmadan önce etik kurula başvurulduğunu gösteren belge ile proje başvurusu yapılabilir. Başvuru sırasında etik kurul onayı zorunlu değildir. **Ancak 2 Ekim’e kadar etik kurul onayı** almayan projeler 1. değerlendirme aşamasını geçse bile final grubuna alınmayacak ve proje sunumu yapamayacaktır.
- Çalışma Türkiye merkezli olmalıdır (Çalışma kapsamında ücretsiz yurt dışı danışmanlardan yararlanılabilir).
- Proje yürütücüsü, çalışmanın yapılması için bilimsel ya da akademik faaliyetleriyle yeterli bilimsel deneyime ve birikime sahip olmalıdır.

Türkiye MS Derneği & Abdi İbrahim
GeleceğiMSin
Proje Destek Programı 2024

- Proje henüz tamamlanmamış bir proje olmalıdır.
- Programa başvuru projelerde aynı anda Abdi İbrahim İlaç San. ve Tic. A.Ş. dışında bir ilaç firmasının desteği alınmaz.
- Proje Destek Programı Abdi İbrahim ve Türkiye MS Derneği iş birliğiyle gerçekleştirilecektir.
- Proje kapsamında bütçe kullanımı Türkiye MS Derneği tarafından ve düzenlenen protokole uygun olarak yürütülecektir.
- Proje başvurusu sırasında 6 aylık periyotlar şeklinde projenin sonuna kadar iş akış şeması sunulmalıdır.
- **Seçilen projelerin 6 aylık gelişim ara raporları sisteme düzenli olarak girilmelidir ve çalışma en geç 24 ay içinde sonuçlandırılmalıdır.**
- Desteklenen çalışmaların sonuçları tümüyle araştırmacılara aittir. Abdi İbrahim İlaç bu konuda hiçbir hak ileri sürmez. Ancak araştırmacılar çalışmalarını yayımladıklarında, araştırmanın Abdi İbrahim İlaç tarafından desteklendiğini belirtmelidirler.
- Proje ülkemizdeki geçerli yönetmelik ve protokollere uygun olarak yönetilmelidir.
- Literatür listesinin güncel olması, sunulan kaynak listesine metin içerisinde atıf yapılarak kaynakların proje önerisi ile ilişkilendirilmesi ve proje önerisinde atıf yapılan çalışmalara kaynakçada yer verilmesi gerekmektedir.
- GeleceğiMSin Proje Destek Programı'ndan talep edilen destek miktarının belirlenen destek üst limitini aşmaması ve başvuru formunda yer alan “Bütçe ve Gerekçesi” kısmında yer alan “Genel Bütçe Tablosu”nda rakamlarla ayrıntılı olarak, proforma faturalarla birlikte başvuru sırasında belirtilmesi gereklidir.

- **Proje için ek bir bütçe talep edilemez.**
- Proje başvuru formundaki kişisel bilgiler bölümünde yer alan kısım, jüri üyeleri tarafından görülmeyecektir.
- **Projenin tamamlandıktan sonra makale olarak uluslararası bir dergide yayınlanması zorunluluğu vardır.**

Değerlendirme Koşulları

Proje değerlendirme süreci 2 aşamada gerçekleşiyor olacak.

1. Aşama

Jüri üyeleri www.gelecegimsin.com sitesinden başvuruları anonim olarak değerlendirdikten sonra 2. değerlendirme aşamasına geçecek olan 7 proje grubu belirlenir.

Bu gruplar final grubu olarak adlandırılır.

Jüri üyeleri 1. aşama değerlendirme tamamlandıktan sonra final grubundaki proje sahiplerinin isimlerini öğrenir.

2. Aşama

Jüri üyeleri final grubunun proje sunumlarını dinledikten sonra tekrar değerlendirme yapılır. (Jüri üyeleri kendi çalıştıkları kurumdan gelen veya kendilerinin dahil olduğu proje başvuruları için değerlendirme yapmayacaktır.)

Sunumlar sonrası final grubundaki 7 proje arasından en yüksek puanı alan ilk 3 proje seçilir.

- **Önceki yıllarda ödül almış projelerin ekipleri programa tekrar başvurdukları durumda, başvurularının kabulü için daha önce ödül almış olan projelerinin raporunu sunmalıdırlar.**
- **Jüri üyeleri kendi çalıştıkları kurumdan gelen veya kendilerinin dahil olduğu proje başvuruları için değerlendirme yapmayacaktır. (Değerlendirilen tüm proje puanları aritmetik ortalama alınarak hesaplanacak ve bu şekilde değerlendirilmeyen proje puanlama açısından eksik kalmayacaktır.)**
- **Jüri üyeleri başvuruları anonim olarak görüyor olacaktır.**

Proje Başvuru Formu

Proje Yürütücüsünün Kişisel Bilgileri

1. Adı, Soyadı
2. Doğum Yeri ve Yılı
3. Halen Çalıştığı Kurum
4. Öğrenimi (Tamamladıkları üniversiteler ve tarihleri)
 - a) Yüksek Lisans / Tıp Fakültesi Mezuniyeti
 - b) Doktora / Tıpta Uzmanlık
5. Akademik Unvanlar (Alındıkları üniversiteler ve tarihleri)
6. Yurt içi ve yurt dışında üyesi olduğu bilimsel kuruluşlar
7. Adayın haberleşme adresi, telefon no, faks no, e-mail

*Kişisel bilgiler formunda yer alan kısım jüri üyeleri tarafından görülmeyecektir.

Proje Bilgileri

1. Proje Özeti
2. Önerilen Çalışmanın Konusu
3. Özgün Değer ve Yaygın Etki Katma Değer
4. Kapsam
5. Yöntem
6. Yönetim Düzeni
7. Araştırma Olanakları
8. Çalışma Takvimi
9. Bütçe ve Gerekçesi
10. Bütçe kısmının desteklenmesi için kurumdan yazı veya proforma ile birlikte gerekli belgeler
11. Proje Ekibinin Diğer Projeleri
12. Özgeçmiş ve Yayın Listesi
13. Proje ile ilgili olası risklerin neler olabileceği ile ilgili yazı

İş Akış ve Bütçe Kullanım Tablosu

DÖNEM	İŞ AKIŞI AÇIKLAMASI VE İŞ TAMAMLANMA ORANI (%)	KULLANILACAK BÜTÇE (TL)			TOPLAM
		Sarf Malzemesi	Hizmet Alımı	Yardımcı Personel	
1.6 AY					
2.6 AY					
3.6 AY					
4.6 AY					

Fonu Kazanan Projelerin Takibi

Etik, Yasal ve Özel İzin Belgeleri

Proje destek programına başvurmadan önce projenin etik kurul başvurusu ve testlerin yapılacağı merkezlerin izin belgelerinin alınarak sunulması gerekir. Etik kurul onayı en geç 2 Ekim tarihine kadar alınmalıdır. Aksi takdirde projeler 1. değerlendirme aşamasını geçse bile final grubuna alınmayacak ve proje sunumu yapamayacaktır.

Proforma Fatura

Talep edilen sarf malzemesi ve hizmet alımı giderlerine ait proforma faturaların sunulması gerekmektedir. Ayrıca kamu kurum ve kuruluşlarında yapılacak test ve işlemlerin bedeli başvuru dosyasında belirtilir.

Proje Gelişim Raporlaması

Proje destek programına alınan projelerin her 6 ayda web sitesine düzenli olarak gelişim raporu sunması gerekmektedir. Sunulan raporlar bilimsel kurul tarafından değerlendirilir ve proje fonu gelişim raporları doğrultusunda paylaşılır.

Projenin Makale Olarak Yayınlanması

Projenin yayın haline getirilerek uluslararası kabul gören bir dergide yayınlanması gerekmektedir.

Değerlendirme Kriterleri

- Özgünlük ve Alana Bilimsel Katkı
- Yaygın Etki
- Zaman Ölçeği Uygunluk
- Kapsam Açısından Uygunluk
- Yapılabilirlik

Jüri üyeleri 1.aşama değerlendirme tamamlandıktan sonra final grubundaki proje sahiplerinin isimlerini öğrenir.

Türkiye MS Derneği & Abdi İbrahim
GeleceğiMSin
Proje Destek Programı 2024

www.gelecegimsin.com